

CYNGOR SIR YNYS MÔN	
ADRODDIAD I:	PWYLLGOR SGRIWTINI CORFFORAETHOL A'R PWYLLGOR GWAITH
DYDDIAD:	13 & 20 MAWRTH 2017
PWNC:	ADRODDIAD MONITRO'R CERDYN SGORIO – CHWARTER 3 (2016/17)
AELOD(AU) PORTFFOLIO:	Y CYNGHORYDD ALWYN ROWLANDS
PENNAETH GWASANAETH:	SCOTT ROWLEY
AWDUR YR ADRODDIAD: RHIF FFÔN: E-BOST:	GETHIN MORGAN 01248 752111 GethinMorgan@ynysmon.gov.uk
AELODAU LLEOL:	d/b

A – Argymhelliad/Argymhellion a Rheswm/Rhesymau	
1.1	Hwn yw trydydd cerdyn sgorio ar gyfer blwyddyn ariannol 2016/17.
1.2	Mae'n dangos sefyllfa'r Cyngor yn erbyn ei amcanion gweithredol ar gyfer Chwarter 3.
1.3	Gofynnir i'r Pwyllgor sgrwtineiddio'r cerdyn sgorio a nodi'r meysydd y mae'r Uwch Dîm Arweinyddiaeth yn eu rheoli i sicrhau gwelliannau i'r dyfodol. Gellir crynhoi'r rhain fel a ganlyn: <ul style="list-style-type: none"> 1.3.1 <i>Cydnabyddir meysydd sy'n tanberfformio (dangosyddion coch neu ambr ar y cerdyn sgorio) a sefydlir mesurau priodol ar gyfer eu gwella fydd yn cael eu cyflwyno i'r deilyddion portffolio yn fisol ac i'r byrddau rheoli cysylltiedig.</i> 1.3.2 <i>Parhau gyda'r panelau herio salwch a gynhelir yn rheolaidd sydd wedi bod yn allweddol o ran gwella ein ffigurau rheoli salwch hyd at Ch3.</i> 1.3.3 <i>Adroddir i'r Pwyllgorau Gwaith a Sgrwtini Corfforaethol ar y gwaith a wneir gan Swyddfa Archwilio Cymru ynghylch materion salwch unwaith y bydd ar gael. Yna dylid mabwysiadu arferion gorau a gwneud gwelliannau pellach yn seiliedig ar arferion gorau cenedlaethol.</i> 1.3.4 <i>Mae'r Cynllun Gwella ar gyfer y Gwasanaethau Plant sydd wedi ei ddrfftio a'i alinio ag adroddiad AGGCC yn cael ei oruchwylio gan yr Uwch Dîm Arweinyddiaeth a'r Panel Plant.</i> 1.3.5 <i>Darperir cymorth pellach i werthuso'r prosesau ar gyfer casglu'r</i>

wybodaeth ar gyfer y dangosyddion yn y maes Dysgu yn ystod Ch4 ac yn y flwyddyn ariannol newydd

1.4 Gofynnir i'r Pwyllgor dderbyn y camau lliniaru a amlinellir uchod.

B – Pa opsiynau eraill wnaethoch chi eu hystyried a beth oedd eich rhesymau dros eu gwrthod ac/neu ddewis yr opsiwn hwn?

d/b

C – Am ba reswm y mae hwn yn benderfyniad i'r Pwyllgor Gwaith?

Mae'r mater hwn wedi ei ddirprwyo i'r Pwyllgor Gwaith.

CH – A yw'r penderfyniad hwn yn gyson â'r polisi a gymeradwywyd gan y Cyngor llawn?

Ydi.

D – A yw'r penderfyniad hwn o fewn y gyllideb a gymeradwywyd gan y Cyngor?

Ydi

DD – Gyda phwy wnaethoch chi ymgynghori?

Beth oedd eu sylwadau?

1	Prif Weithredwr / Uwch Dîm Arweinyddiaeth (UDA) (mandadol)	Ystyriwyd y mater gan yr UDA yn ei gyfarfod ar 27 Chwefror ac mae eu sylwadau wedi eu hadlewyrchu yn yr adroddiad.
2	Cyllid / Adran 151 (mandadol)	Dim sylwadau
3	Cyfreithiol / Swyddog Monitro (mandadol)	Dim sylwadau.
4	Adnoddau Dynol (AD)	Sylwadau wedi'i cynnwys yn yr adroddiad
5	Eiddo	
6	Technoleg Gwybodaeth Cyfathrebu	

	(TGCh)	
7	Sgriwtini	
8	Aelodau Lleol	
9	Unrhyw gyrff allanol / arall/eraill	

E – Risgiau ac unrhyw gamau lliniaru (os yn berthnasol)		
1	Economaidd	
2	Gwrthdodi	
3	Trosedd ac Anhrefn	
4	Amgylcheddol	
5	Cydraddoldebau	
6	Cytundebau Canlyniad	
7	Arall	

F - Atodiadau:
Atodiad A – Adroddiad Monitro'r Cerdyn Sgorio – Chwarter 3, 2016/17 a'r Cerdyn Sgorio.

FF - Papurau Cefndir (cysylltwch os gwelwch yn dda gydag awdur yr Adroddiad am unrhyw wybodaeth bellach):
<ul style="list-style-type: none"> Adroddiad monitro Cerdyn Sgorio 2016/17 - Chwarter 2 (fel y cafodd ei gyflwyno i'r Pwyllgor Gwaith ym mis Medi 2016 a'i dderbyn ganddo).

ADRODDIAD MONITRO'R CERDYN SGORIO – CHWARTER 3 (2016/17)

1. RHAGARWEINIAD

- 1.1 Un o amcanion y Cyngor dan Raglen Cymru ar gyfer Gwella yw sicrhau bod gennym ddull o dystiolaethu a chyflwyno gwelliant parhaus ar draws y sefydliad. I'r perwyl hwn, llunnir adroddiad ar berfformiad bob blwyddyn i'w gyhoeddi erbyn diwedd mis Hydref sy'n dangos y cynnydd a wnaed neu'r diffyg cynnydd (fel sy'n berthnasol).
- 1.2 Datblygwyd y cerdyn sgorio hwn i roi gwybod i arweinwyr y Cyngor am gynnydd a wneir yn erbyn dangosyddion sy'n dangos yn eglur bod gwaith dydd i ddydd y Cyngor yn cael ei wneud yn llwyddiannus ac i gynorthwyo i ddarparu sail dystiolaeth ar gyfer drafftio'r adroddiad ar berfformiad.
- 1.3 Mae'r cerdyn sgorio (Atodiad 1) yn dangos y sefyllfa ar ddiwedd Ch3 a bydd yn cael sylw pellach gan y Pwyllgor Sgriwtini Corfforaethol a'r Pwyllgor Gwaith yn ystod mis Tachwedd.

2. RHEOLI PERFFORMIAD

- 2.1.1 Mae'r cerdyn sgorio ar gyfer Rheoli Perfformiad yn dangos perfformiad yn erbyn dangosyddion y gofynnwyd amdanynt gan yr Uwch Dîm Arweinyddiaeth, y Pwyllgor Gwaith a'r Pwyllgor Gwaith Cysgodol.
- 2.1.2 Ar ddiwedd Ch3, mae'n galonogol nodi bod y mwyafrif o'r dangosyddion yn perfformio'n dda yn erbyn eu targedau ond nodwn fod 5 o ddangosyddion yn tanberfformio ac yn Ambr neu'n Goch yn erbyn eu targed am y flwyddyn.
- 2.1.3 Mae tri dangosydd o fewn y Gwasanaethau Oedolion nad ydynt yn perfformio crystal â'r targedau –

- (i) LI/018b – AMBR - % o ofalwyr ar gyfer Oedolion a ofynnodd am asesiad neu adolygiad ac sydd wedi cael asesiad neu adolygiad yn ystod y flwyddyn. Ch3 – 87.5% Targed – 93%. Mae'r perfformiad yn well nag yr oedd yn Chwarter 3 yn 2015/16, sef 86.3%, ond mae dipyn yn fyr o'r targed.

Yn yr adroddiad ar Ch2 y camau lliniaru a nodwyd gan y gwasaneth oedd gwella'r DP hwn trwy ddefnyddio Gweithwyr Cymdeithasol i wneud asesiadau ac adolygu asesiadau yn ôl y gofyn. Mae'r Gwasanaeth wedi llwyddo i wella perfformiad yn erbyn y DP hwn yn ystod Ch3 ac felly mae'n hyderus y bydd modd cwrdd â'r targed ac mae wedi nodi bod angen adolygu 30 o gleientiaid cyn diwedd Ch4.

Camau lliniaru – er mwyn gwella'r safonau hyn yn Ch4 bydd Gweithwyr Cymdeithasol yn gorffen yr asesiadau a oedd i fod i gael eu cwblhau ac yn cwblhau asesiadau ac adolygiadau newydd yn y tri mis nesaf, sef ar gyfer o leiaf 30 o gleientiaid, er mwyn cyrraedd y targed ar gyfer y flwyddyn.

- (ii) PM18 – AMBR - Canran yr ymholiadau diogelu oedolion a gwblhawyd o fewn yr amserlenni statudol. Ch3 – 81.25%, Targed – 90%. Mae'r DP hwn yn newydd ar

gyfer 2016/17 ac o'r herwydd, gellir ystyried y targed fel un uchelgeisiol. Fodd bynnag, mae'r perfformiad cyfredol cryn dipyn islaw'r hyn yr hoffai'r adran ei gyflawni.

Yn yr adroddiad ar Ch2 nododd y Gwasanaeth fod amseriadau ymchwiliadau gan asiantaethau partner yn cael effaith ar amserlenni a pherfformiad y dangosydd hwn. Mae'r materion hyn eto wedi'u codi mewn cyfarfodydd grŵp strategol a gwelwyd gwelliant bychan yn Ch3 o ganlyniad.

Camau Iliniaru – Mae'r mater yn parhau i gael ei godi yn y cyfarfodydd o'r grŵp strategol a gynhelir rhwng Gwynedd ac Ynys Môn er mwyn ceisio ei ddatrys. Mae'n annhebygol y bydd modd cwrdd â'r targed ar gyfer y flwyddyn ond gwneir pob ymderch i fod cyn agosed â phosib i'r targed erbyn diwedd Ch 4.

- (iii) PM19 – AMBR - Oedi gyda throsglwyddo gofal am resymau gofal cymdeithasol fesul 1,000 o'r boblogaeth sy'n 75 oed neu'n hŷn. Ch3 – 5.8 Targed 1.5. Fel y DP uchod, mae hwn yn ddangosydd newydd ac mae'r targed yn un uchelgeisiol. Mae diffyg capasiti yn y maes gofal cartref yn cael effaith negyddol ar y DP hwn.

Camau Iliniaru – Mae'r camau Iliniaru a nodwyd yn yr adroddiad Ch2 yn parhau i fod yn berthnasol. Mae cynllun trawsnewid yn mynd rhagddo i sicrhau capasiti gofal cartref mwy cynhwysfawr yn ystod 2017. Yn ychwanegol mae diffyg gwelyau gofal nyrsio EMI yn arwain at rywffaint o oedi. Er mwyn ymdrin â'r mater hwn mae'r gwasanaeth yn datblygu capasiti arbenigol ychwanegol mewn partneriaeth â'r Bwrdd Iechyd. Ni fydd modd cyrraedd y targed o 1.5 erbyn diwedd Ch4.

2.1.4 Mae un dangosydd yn y Gwasanaethau Plant yn parhau i danberfformio fel a ganlyn –

- (i) SCC/025 - y % o ymweliadau statudol â phlant sy'n derbyn gofal yr oedd angen eu cynnal yn ystod y flwyddyn ac a gynhaliwyd yn unol â rheoliadau yn Ch3 – 80% Targed – 100% **COCH**. Mae hyn yn cymharu gyda pherfformiad o 86.54% yn yr un cyfnod yn 2015/16. Trafodwyd y dangosydd hwn hefyd yn yr adroddiad ar gerdyn sgorio Ch2 a chredir bod bod perfformiad yn y dangosydd hwn wedi dirywio eto yn Chwarter 3 oherwydd cynnydd yn nifer y plant sy'n derbyn gofal. Mae'r gwasanaeth wedi gweld cynnydd o 20% yn nifer y plant sy'n derbyn gofal yn ystod naw mis cyntaf y flwyddyn.

Camau Iliniaru – er mwyn gwella'r safonau hyn ar gyfer Ch4, gweithredir ar yr isod :

- Mwy o weithwyr cymdeithasol a defnyddio system dracio bob wythnos, ynghyd â system reoli newydd a ddyluniwyd i sicrhau bod ymweliadau'n cael eu gwneud pan fo staff ar eu gwyliau neu i ffwrdd o'u gwaith oherwydd salwch.
- Ni fydd y gwasanaeth yn cwrdd â'r targed ar gyfer y flwyddyn ond mae'r cynllun gwella gwasanaeth yn mynd i'r afael ar faterion sydd wedi arwain at y dirywriad mewn perfformiad sydd wedi digwydd ers i'r nifer o blant sy'n derbyn gofal cynyddu.

- (ii) Arolygwyd y gwasanaeth gan AGGCC yn Ch3 a thrafodir argymhellion yr arolygiad a'r cynllun gwella ar gyfer cyflawni'r argymhellion hynny mewn cyfarfod o'r Pwyllgor Sgriwtini Corfforaethol ar 13 Mawrth ac yn y Pwyllgor Gwaith ar 20 Mawrth.

2.1.5 Un dangosydd newydd sydd bellach yn AMBR ar y Cerdyn Sgorio yw un o ddangosyddion y Gwasanaeth Rheoleiddio a Datblygu Economaidd -

(I) LCS / 002b: Nifer yr ymweliadau â chanolfannau chwaraeon a hamdden awdurdodau lleol yn ystod y flwyddyn lle bydd yr ymwelydd yn cymryd rhan mewn gweithgarwch corfforol Ch3 - 312k, Targed - 334k. Mae hyn 12k yn llai nag yn Ch3 15/16 (324k).

Un o'r prif resymau dros beidio cyrraedd y targed ar gyfer Ch3 oedd cau Canolfan Hamdden Caergybi am 3 mis dros yr haf, a arweiniodd at golli 12.5k o ymweliadau fe dybir. Fodd bynnag, hyd yn oed pe bai'r ffigwr hwn yn cael ei gynnwys byddai'r gwasanaeth yn dal i fod 10k yn fyr o'r targed ar gyfer y flwyddyn. Mae pryderon bod pobl yn defnyddio'r cyfleusterau hamdden heb sweipio i mewn, sydd wedi arwain at ostyngiad yn y ffigyrau o ran faint o bobl sy'n defnyddio'r cyfleusterau. Mae rhai o'r cwsmeriaid hyn yn talu drwy Ddebyd Uniongyrchol ac nid ydynt eisiau disgwyl i sweipio i mewn wrth y ddesg flaen. Yr ateb delfrydol fyddai gosod system rwystr a fyddai'n golygu bod raid i ddefnyddwyr sweipio i mewn, gan arwain at gynnydd yn y ffigyrau o ran y niferoedd sy'n defnyddio'r ganolfan.

Lliniaru – Fel cam lliniaru tymor byr sy'n cael eu fabwysiadu yw darparu cwsmeriaid Debyd Uniongyrchol gyda taflen iddynt arwyddo fel gallant basio'r ciw ac yn dal i gael eu cynnwys mewn niferoedd cyfranogiag. Yr ateb yw gosod rhwystrau yn y derbynfeydd i roeli mynediad, cyfiri rhifau cyfranogiad yn gywir, gwella iechyd a diogelwch, a chryfhau arferion diogelu

2.1.6 Mae gweddill y dangosyddion yr adroddwyd arnynt ar gyfer Ch3 yn **WYRDD** neu'n **FELYN** yn y rhan sy'n ymwneud â rheoli perfformiad.

2.1.7 Mae Atodiad 2 yn dangos y rhaglen gyfan o waith y mae'r ddau Fwrdd Rhaglen Trawsnewid Corfforaethol yn eu goruchwyllo. Er bod statws rhai o'r rhaglenni / prosiectau yn GOCH, mae'n bwysig nodi bod y materion a amlygwyd yn cael eu rheoli a'u monitro drwy gyfrwng y Byrddau sy'n cyfarfod bob dau fis.

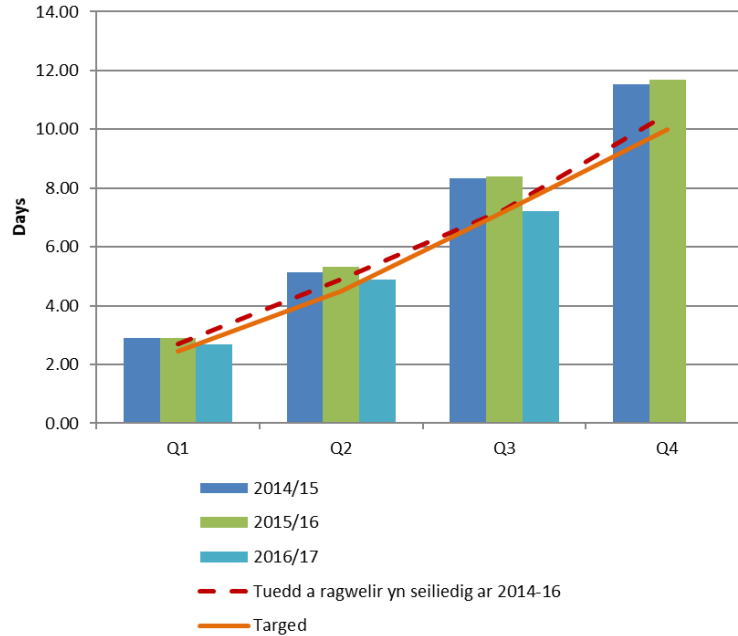
2.2 RHEOLI POBL

2.2.1 O ran Rheoli Pobl, nodir bod perfformiad y Cyngor o safbwynt cyfraddau salwch (*dangosydd 3 ar y cerdyn sgorio dan 'rheoli pobl'*) yn dangos gwelliant sylweddol ar ddiwedd Ch3 (7.21 Diwrnod o Salwch fesul pob aelod o staff ALIC) o gymharu â'r llynedd (8.43 Diwrnod o Salwch fesul pob aelod o staff ALIC), cyfartaledd o 3110 diwrnodau yn well na yn 2015/16.

2.2.2 Mae hyn yn awgrymu y rhagwelir y bydd y cyfraddau salwch erbyn diwedd y flwyddyn (os bydd y tueddiadau yn parhau fel yn y ddwy flynedd diwethaf, h.y. cyfraddau salwch

uwch yn Ch3 a Ch4 nag yn Ch1 a Ch2) yn cyfateb i 10.5 o ddyddiau o salwch ar gyfer pob gweithiwr llawn amser (Tabl 1). Fodd bynnag, os bydd y perfformiad cryf Ch3 yn parhau yn Ch 4 mae'n debygol y llwyddir i gwrdd â'r targed o 10 diwrnod.

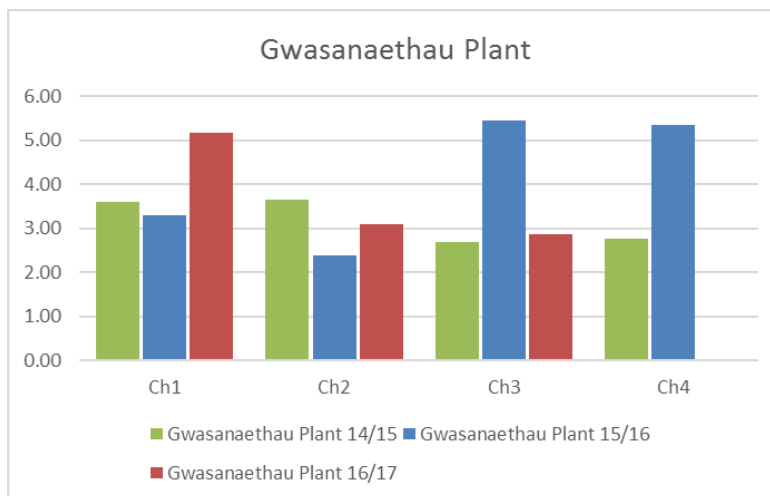
Absenoldeb salwch – dyddiau gwaith/shifftiau a gollwyd ar gyfartaledd



Tabl 1

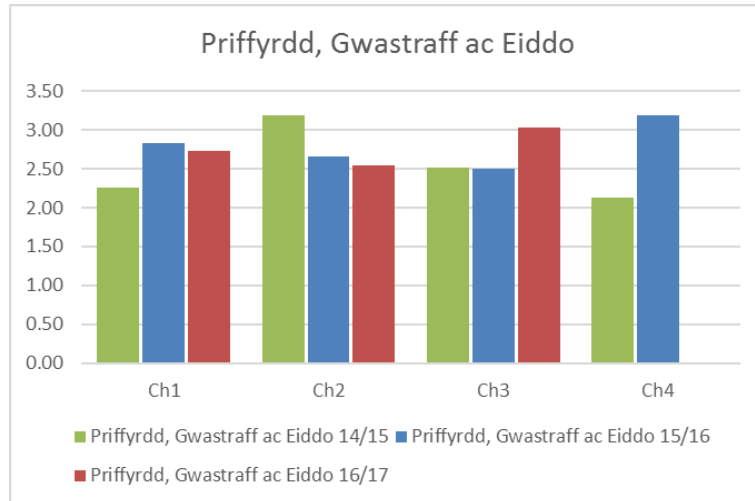
2.2.3 Mae perfformiad y Gwasanaethau yn erbyn y targedau hyn ar gyfer Ch3 yn nodi mai dim ond 2 o Wasanaethau sy'n GOCH o gymharu â'u targedau ar gyfer y chwarter:

- Gwasanaethau Plant - COCH – 11.11 o ddiwrnodau o salwch fesul ALIC (Targed 7.58). Mae'r gwasanaeth wedi gwella eu salwch yn sylweddol yn ystod Ch3 (Tabl 2)



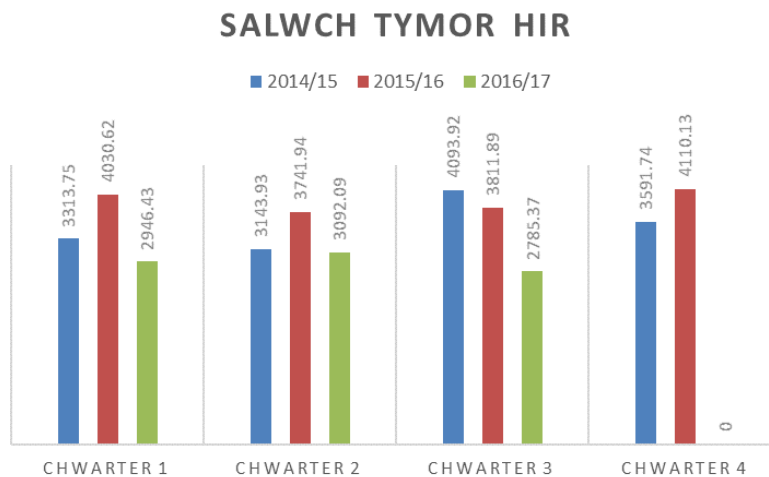
Tabl 2

- Priffyrdd, Gwastraff ac Eiddo - COCH – 8.30 o ddiwrnodau o salwch fesul ALIC (Targed o 7.13). Gwelodd y gwasanaeth dirywiad yn eu cyfraddau salwch yn ystod Ch3 (Tabl 3). Mae'r gostyngiad hwn yn bennaf i lawr at y cynnydd mewn salwch tymor hir oedd yn cyfateb i 56% o'r salwch ar gyfer y flwyddyn hyd at ddiwedd Chwarter 3.



Tabl 3

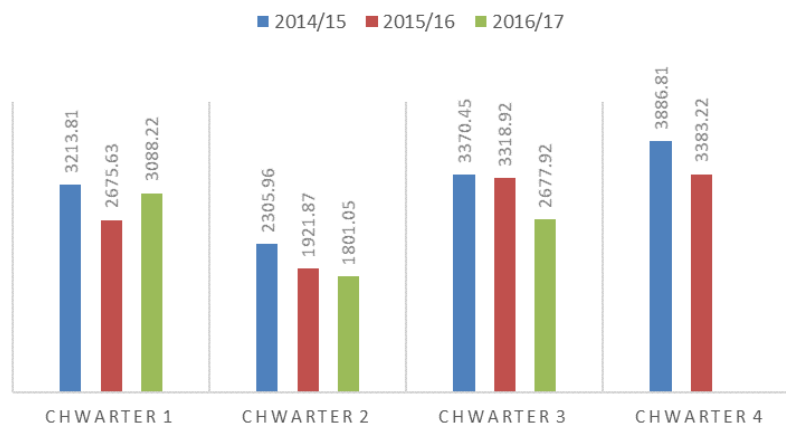
2.2.4 Un o'r prif resymau am beidio â chyrraedd ein targed corfforaethol ar gyfer 2015/16 oedd y cynnydd yn yr achosion Salwch Tymor Hir a oedd yn cyfateb i 58% o'r cyfanswm dyddiau a gollwyd oherwydd salwch blwyddyn diwethaf. Fodd bynnag, gwelwyd gwelliant yn Ch 3 2016/17 o gymharu â Ch 3 2015/16, pryd collwyd 2800 o ddyddiau oherwydd salwch o gymharu â 3800 (gweler tabl 4 isod). Gwelliant o 1000 diwrnodau.



Tabl 4

- 2.2.5** Roedd salwch tymor hir yn cyfateb i 54% o'n cyfraddau salwch ar gyfer Ch3 o gymharu â 59% am yr un cyfnod yn 2015/16. Mae hyn yn welliant ar le roedd y Cyngor y llynedd ac mae wedi bod yn allweddol i'r Cyngor cyrraedd y targed ar ddiwedd Ch3.
- 2.2.6** O ran salwch tymor byr, mae'r gymhariaeth gyda blynyddoedd cynt yn dangos bod y sefyllfa wedi gwella erbyn hyn. Yn wir, ar gyfer y 9 mis cyntaf y flwyddyn (cyfanswm cronus) collwyd 350 yn llai o ddyddiau oherwydd salwch tymor byr o gymharu â'r un cyfnod y llynedd. Fodd bynnag, mae'r ymgyrch i leihau cyfraddau salwch tymor byr yn parhau, a gellir gweld effaith hynny yn Ch3 sy'n welliant o 640 o ddiwrnodau o gymharu â'r un cyfnod y llynedd (Tabl 5).

SALWCH TYMOR BYR



Tabl 5

- 2.2.7** Mae 'rheoli' salwch yn gysylltiedig â chyfraddau salwch. Mae cydymffurfiaeth y staff gyda pholisïau salwch corfforaethol yn rhan annatod o'r broses reoli o fewn y Cyngor ac mae hynny'n cynnwys y cyfweiliadau dychwelyd i'r gwaith a'r Cyfarfodydd Adolygu Presenoldeb (*dangosyddion 7 i 9 ar y cerdyn sgorio*).
- 2.2.8** Mae'r Cyngor yn parhau i ymgorffori arfer gwaith yma ar draws ei wasanaethau ac yn perfformio'n dda yn erbyn ei tharged cyfweiliadau Dychwelyd i'r Gwaith (RTW) o fewn amserlen (h.y. 5 diwrnod gwaith) yn gweithredu ar gyfradd llwyddiant o 78%, tra bod cyfanswm o gyfweiliadau RTW yn gweithredu ar 90% gyfradd llwyddiant.
- 2.2.9** Argymhellodd yr UDA yn 2015/16, y dylid rhoi rhagor o sylw i reoli'r achosion hynny o absenoldebau salwch tymor byr ailadroddus sy'n cyrraedd pwyntiau sbardun a lle mae'n rhaid cynnal cyfarfodydd adolygu presenoldeb (CAP). Mae'r rhain yn parhau i gael sylw yn y Panelau Herio Salwch.
- 2.2.10** Mae ffigurau CAP ar gyfer Ch3 wedi aros yr un peth a Ch2 ar 75% (nid yw'r ffigurau hyn yn cynnwys ysgolion). Er nad oes unrhyw welliant wedi ei wneud yn y chwarter, mae Adnoddau Dynol wedi nodi bod ansawdd y CAP wedi gwella'n sylweddol.

2.2.11 Nid yw'r ffigyrau yr adroddwyd arnynt yn ystadegau salwch eleni'n cynnwys y diwrnodau o salwch a gymerwyd oherwydd profedigaeth (750 diwrnod). Petaem yn cynnwys profedigaethau yn y swm, byddem yn parhau i weld gwelliant bychan (7.54 diwrnod fesul pob aelod o staff ALIC). Gwnaed y newid hwn i'r modd y caiff y ffigyrau eu gweithio allan er mwyn cwrdd â'r canllawiau a ddarparwyd gan Uned Ddata Cymru ar gyfer y dangosydd perfformiad cenedlaethol.

2.4.12 Mae'r UDA yn argymhell felly:

- *Parhau gyda'r panelau a gynhelir yn rheolaidd i herio gwasanaethau mewn perthynas â chyfraddau salwch er mwyn cadw'r ffocws ar wella ein ffigyrau rheoli absenoldeb.*
- *Nid yw'r adroddiad gan Swyddfa Archwilio Cymru mewn perthynas â rheoli absenoldebau wedi dod i alw hyd yma ond mae'r bwriad yn parhau i adroddir arno i'r Pwyllgorau Gwaiith a Sgriwtini Corfforaethol pan fydd ar gael.*

2.3 GWASANAETH CWSMER

2.3.1 Mae dau o'r dangosyddion newydd o ran newid sianelau yn edrych ar lansio ApMôn yn llwyddiannus. Mae pobl wedi defnyddio'r dechnoleg i roi gwybod am 248 o faterion sydd angen sylw hyd at ddiwedd Ch3. (ynghylch, er enghraifft, gadael gwastraff yn anghyfreithlon, goleuadau stryd diffygiol, canmoliaethau neu gwynion, pafinau wedi torri, ffurflenni data-bas clybiau chwaraeon ac archebu biniau ailgylchu). Yn anffodus, nid ydym ar hyn o bryd yn medru rhoi gwybod faint o weithiau y mae ApMôn wedi ei lawrlwytho.

2.3.2 Mae'r dangosyddion sy'n weddill yn canolbwyntio ar y wefan a'n presenoldeb ar y cyfryngau cyhoeddus. Cafwyd 395k o ymweliadau unigol i'r wefan yn ystod hanner gyntaf y flwyddyn. Mae ein presenoldeb ar y cyfryngau cyhoeddus wedi arwain at 20k o gyfrifon cyfryngau cyhoeddus yn ein dilyn - Facebook (9k o ddilynwyr) a Twitter (11k o ddilynwyr).

2.3.3 O ran Rheoli Cwynion gan Gwsmeriaid, roedd 52 o gwynion wedi dod i law erbyn diwedd Ch3 ac un gŵyn Cam 2 yn y Gwasanaethau Cymdeithasol. Ymatebwyd i'r holl gwynion ac o'r rhain, cadarnhawyd 6 ohonynt yn llawn (Rheoleiddio a Datblygu Economaidd [1]), Priffyrdd, Gwastraff ac Eiddo [2] ac Adnoddau [3]. Cadarnhawyd 8 yn rhannol (Rheoleiddio a Datblygu Economaidd [1], Priffyrdd, Gwastraff ac Eiddo [4] a Tai [3]) ac ni chadarnhawyd y 35 oedd yn weddill. Mae'r Bwrdd Rhagoriaeth Gwasanaethau Cwsmer yn cael gwybod am y rhain ac yn eu monitro.

2.3.4 Ymatebwyd i 77% o'r cwynion o fewn yr amserlen ond roedd 23 o ymatebion hwyr (Gwasanaethau Oedolion [5], Priffyrdd, Gwastraff ac Eiddo [1], Tai [1], Gwastraff a Thai [1]. Busnes y Cyngor [1] a Gwasanaethau Plant [14]. Mae hyn yn gynnydd sylweddol o'r 64% a gafwyd ar ddiwedd 2015/16 ond mae'n parhau i fod ychydig yn is na'r targed o 80%.

2.3.5 Ymatebwyd i 73% o'r ceisiadau am wybodaeth dan y Ddeddf Rhyddid Gwybodaeth erbyn diwedd Ch3 o gymharu â 67% ar ddiwedd 2015/16. Mae hon yn welliant sylweddol flwyddyn ar flwyddyn wrth gofio bod y Cyngor wedi delio â mwy na 4000 o gwestiynau yn y 3 chwarter cyntaf 2016/17.

- 2.3.6** Cafwyd 704 o geisiadau DRhG ar ôl Ch3 gyda 189 o ymatebion hwyr. Daeth y rhan fwyaf o'r ymatebion hwyr o'r Gwasanaeth Adnoddau, sef 37% o'r ymatebion hwyr (59% o'r 119 a dderbyniwyd gan y gwasanaeth, sy'n debyg i'r 60% o ymatebion hwyr yn Ch2). Mae hyn wedi cael ei adnabod gan y Pennaeth Gwasanaeth fel maes gwella a mae newidiadau i'r systemau yn y ffordd mae Rhyddid Gwybodaeth yn cael eu prosesu mewn lle fydd yn arwain at welliant yn ystod y chwarter 4. Mae gwasanaethau eraill yn cynnwys y Gwasanaethau Dysgu gyda 16% (52% o'r 58 a dderbyniwyd gan y gwasanaeth), Gwasanaethau Cymdeithasol gyda 14% (19% o'r 139 a dderbyniwyd yn y gwasanaeth) a Rheoleiddio a Datblygu Economaidd gyda 14% (33% o'r 108 a dderbyniwyd y gwasanaeth). Mae ein hymateb i'r ceisiadau hyn y bwysig ac mae'r UDA a'r Pennaethiad Gwasanaeth yn monitro perfformiad yn y maes hwn yn agos.
- 2.3.7** Mae'r ymarfer Siopwr Cudd (eitemau 16-19 ar y cerdyn sgorio) yn cael ei gynnal ar hyn o bryd a bydd wedi ei gwblhau erbyn Ch4. Unwaith eto, y Grŵp Ymgynghorol Tenantiaid sydd yn cynnal yr ymarferiad. Adroddir ar gasgliadau ac argymhellion eu hadroddiad yma yn Ch4.

2.4 RHEOLAETH ARIANNOL

- 2.4.1** Rhagwelir gorwariant o £16k (0.01%) ar gyfer y flwyddyn a ddaw i ben ar 31 Mawrth 2017.
- 2.4.2** Rhagwelir £756k o orwariant ar gyllidebau'r gwasanaethau, er rhaid pwysleisio bod hyn yn cynnwys nifer o orwariannau a thanwariannau. Y gwasanaethau sy'n parhau i deimlo pwysau ar eu cyllidebau yw'r Gwasanaeth Dysgu Gydol Oes a'r Gwasanaethau Plant. Mae hynny oherwydd costau lleoliadau arbenigol statudol ac mae gallu'r gwasanaethau i reoli'r costau hyn yn gyfyngedig. Disgwylir i'r gorwariant ar wasanaethau gael ei ariannu gan danwariant Cyllid Corfforaethol o £1.004m, sydd wedi digwydd yn bennaf oherwydd tanwariant ar y Cynllun Gostyngiadau'r Dreth Gyngor ac arbedion ar Ariannu Corfforaethol. Yn ogystal, amcangyfrifir y cesglir £264k yn llai o Dreth Gyngor na'r disgwyl, yn bennaf oherwydd bod angen darparu ar gyfer dyledion drwg.
- 2.4.3** Dylid nodi mai rhagolygon yw'r rhain ac y bydd materion sydd y tu allan i reolaeth y Cyngor, megis tywydd garw, yn cael effaith ar wariant, ond ni ellir eu cynnwys yn y rhagolwg hwn. Gall rhagolygon newid wrth i wybodaeth newydd ddod i law. Fodd bynnag, bydd sgrwtini rheolaidd gan yr UDA a chamau adferol gan y Pennaethiad Gwasanaeth yn helpu'r gwasanaethau i ymdopi o fewn y cyllidebau y gallant eu rheoli.
- 2.4.4** Gellir cael rhagor o wybodaeth am reolaeth ariannol yn yr Adroddiad ar Fonitro Cyllideb Refeniw ar gyfer Ch3 sydd wedi'i adrodd i'r Pwyllgorau Gwaith a Sgrwtini Corfforaethol ym mis Chwefror.

3. ARGYMHELLION

- 3.1** Gofynnir i'r Pwyllgor sgrwtineiddio'r cerdyn sgorio a nodi'r meysydd y mae'r Uwch Dîm Arweinyddiaeth yn eu rheoli i sicrhau gwelliannau i'r dyfodol. Gellir crynhoi'r rhain fel a ganlyn:

3.1.1 Cydnabyddir meysydd sy'n tanberfformio (dangosyddion coch neu ambr ar y cerdyn sgorio) a sefydlir mesurau priodol ar gyfer eu gwella, fydd yn cael eu cyflwyno i'r deilyddion portffolio yn fisol ac i'r byrddau rheoli cysylltiedig.

3.1.2 Parhau gyda'r panelau herio salwch a gynhelir yn rheolaidd sydd wedi bod yn allweddol o ran gwella ein ffigurau rheoli salwch hyd at Ch3.

3.1.3 Adroddir i'r Pwyllgorau Gwaith a Sgriwtini Corfforaethol ar y gwaith a wneir gan Swyddfa Archwilio Cymru ynghylch materion salwch unwaith y bydd ar gael. Yna dylid mabwysiadu arferion gorau a gwneud gwelliannau pellach yn seiliedig ar arferion gorau cenedlaethol.

3.1.4 Mae'r Cynllun Gwella ar gyfer y Gwasanaethau Plant sydd wedi ei ddrafftio a'i alinio ag adroddiad AGGCC yn cael ei oruchwylio gan yr Panel Plant a'r Uwch Dîm Arweinyddiaeth

3.1.5 Darperir cymorth pellach i werthuso'r prosesau ar gyfer casglu'r wybodaeth ar gyfer y dangosyddion yn y maes Dysgu yn ystod Ch4 ac yn y flwyddyn ariannol newydd

3.1.6 Gofynnir i'r Pwyllgor dderbyn y camau lliniaru a amlinellir uchod.

Gofal Cwsmer / Customer Service	CAG / RAG	Tuedd / Trend	Canlyniad / Actual	Targed / Target	Canlyniad 15/16 Result	Canlyniad 14/15 Result
01) Nifer y cwynion a dderbyniwyd (ac eithrio Gwasanaethau Cymdeithasol)	Melyn / Yellow	↑	52	49	59	65
02) Nifer y cwynion Cam 2 a dderbyniwyd ar gyfer Gwasanaethau Cymdeithasol	-	-	1	-	5	
03) Nifer y Cwynion a gadarnhawyd / gadarnhawyd yn rhannol	-	-	14	-	21	
04) % o ymatebion ysgrifenedig o fewn 20 diwrnod	Melyn / Yellow	↓	77%	80%	64%	
05) Nifer o bryderon (ac eithrio Gwasanaethau Cymdeithasol)	-	↓	125	-	261	71
06) Nifer y cwynion Cam 1 ar gyfer Gwasanaethau Cymdeithasol	-	-	43	-	53	
07) Nifer o ganmoliaethau	-	↑	465	-	712	521
08) % o Ceisiadau Rhyddid Gwybodaeth a Ymatebwyd o fewn yr Amserlen	Melyn / Yellow	↓	73%	80%	67%	65%
09) Nifer o Geisiadau Rhyddid Gwybodaeth a dderbyniwyd	-	-	704	-	854	894
10) % o'r galwadau ffôn heb ei ateb	-	-	-	15%	12%	
11) Nifer o ddefnyddwyr AppMôn	-	-	-	-	-	
12) Nifer o adroddiadau a dderbyniwyd gan AppMôn	-	↑	248	-	-	
13) Nifer o daliadau dros y we	-	-	-	-	-	
14) Nifer o 'ddilynwyr' CSYM ar Cyfryngau Cymdeithasol	-	↑	20k	-	-	
15) Nifer o ymwelwyr i wefan y Cyngor	-	↓	395k	-	-	
16) % o gyfathrebu ysgrifenedig a atebwyd o fewn 15 diwrnod gwaith o'u derbyn (Siopwr Cudd)	-	-	-	-	-	
17) % o ymatebion ysgrifenedig mewn dewis iaith y cwsmer (Siopwr Cudd)	-	-	-	-	-	
18) % o alwadau ffôn a atebwyd yn ddwyieithog (Siopwr Cudd)	-	-	-	-	-	
19) % y staff a gymerodd y cyfrifoldeb am ymholiad y cwsmer (Siopwr Cudd)	-	-	-	-	-	

People Management	CAG / RAG	Tuedd / Trend	Canlyniad / Actual	Targed / Target	Canlyniad 15/16 Result	Canlyniad 14/15 Result
01) Nifer y staff yr awdurdod cyfan, gan gynnwys athrawon a staff mewn ysgolion (FTE)	-	-	2258	-	2310	2336
02) Nifer y staff yr awdurdod cyfan, ac eithrio athrawon a staff mewn ysgolion (FTE)	-	-	1250	-	1303	1362
03) Absenoldeb Salwch - dyddiau / shiftiau gwaith cyfartalog a gollwyd fesul FTE	Gwyrdd / Green	↑	7.21	7.2	11.68	11.53
04) Salwch Tymor Byr - dyddiau / shiftiau gwaith cyfartalog a gollwyd fesul FTE	-	-	3.33	-	4.89	5.49
05) Salwch Tymor Hir - dyddiau / shiftiau gwaith cyfartalog a gollwyd fesul FTE	-	-	3.88	-	6.79	6.04
06) % o salwch sy'n gysylltiedig â straen	Gwyrdd / Green	↓	7%	9%	7%	5%
07) % o Cyfweiliadau DIG a gynhalwyd o fewn yr amserlen	Melyn / Yellow	↓	78%	80%	84%	85%
08) % o Cyfweiliadau DIG a gynhalwyd	Melyn / Yellow	↓	90%	95%	-	-
09) % o Gyfarfodydd Adolygu Phresenoldeb (CAP) a gynhaliwyd	Melyn / Yellow	-	74%	80%	-	-
10) Gweithwyr yr Awdurdod Lleol yn gadael (%) (Trosiant) (Blynddol)	-	-	-	-	-	-
11) % o ADP a'i cwblhawyd o fewn yr amserlen	Gwyrdd / Green	-	85.50%	80%	-	-
12) % y staff sydd a Thystysgrif DBS (os oes angen o fewn eu rôl)	-	-	-	-	98%	-
13) Nifer o staff Asiantaeth	-	⇒	21	-	26	21
14) Arolwg Staff (Bodlonrwydd Staff) - i'w gadarnhau	-	-	-	-	-	-
15) Arolwg Staff (Bodlonrwydd Staff) - i'w gadarnhau	-	-	-	-	-	-
16) Arolwg Staff (Bodlonrwydd Staff) - i'w gadarnhau	-	-	-	-	-	-

Rheolaeth Ariannol / Financial Management	CAG / RAG	Tuedd / Trend	Cyllideb / Budget	Canlyniad / Actual	Amrywiad / Variance (%)	Rhagolygon o'r Gwariant / Forecasted Actual	Amrywiad a Ragwelir / Forecasted Variance (%)
01) Alldro diwedd blwyddyn a ragwelir (Refeniw)	Gwyrdd / Green	↑	£124,037,000	-	-	£124,053,000	0.01%
02) Alldro diwedd blwyddyn a ragwelir (Cyfalaf)	-	↓	£52,863,268	-	-	£38,786,031	-26.63%
03) Amrywiad yn y Gyllideb ar gyfer Talu Cyflogau hyd yma yn y Flwyddyn	Gwyrdd / Green	↑	£61,623,633	£61,705,719	0.13%	-	-
04) % y Gyllideb a wariwyd ar Gyflogau	-	-	-	-	62.50%	-	-
05) Cost staff asiantaeth	Coch / Red	↓	£173,451	£984,885	467.82%	-	-
06) Y gyllideb o gymharu â Ffigyrau Gwirioneddol	Coch / Red	↑	-	-	-1.91%	-	-
07) Cyflawniad yn erbyn targedau effeithlonrwydd	-	-	-	-	-19.10%	-	-
08) Incwm o gymharu â Thargedau (ac eithrio grantiau)	Gwyrdd / Green	↑	-	-	8.22%	-	-
09) Swm a fenthycwyd	-	-	-	£110M	-	-	-
10) Chost benthyca	-	-	-	-	-	£8,450,000	-
11) % o'r anfondebau a dalwyd o fewn 30 diwrnod	Ambr / Amber	-	-	81.58%	-	-	-
12) % of y Dreth Gyngor a gasglwyd (am y 3 blynedd ddiwethaf)	Melyn / Yellow	↑	-	98.40%	-	-	-
13) % y Trethi Busnes a gasglwyd (am y 3 blynedd ddiwethaf)	Melyn / Yellow	↑	-	98.90%	-	-	-
14) % yr Amrywiad Ddyledion a gasglwyd (am y 3 blynedd ddiwethaf)	Melyn / Yellow	↑	-	96.50%	-	-	-
15) % y Rhent Tai a gasglwyd (am y 3 blynedd ddiwethaf)	-	-	-	-	-	-	-
16) % y Rhent Tai a gasglwyd heb gynnwys taliadau budd-dal (am y 3 blynedd ddiwethaf)	-	-	-	-	-	-	-

Rheoli Perfformiad / Performance Management	CAG / RAG	Tuedd / Trend	Canlyniad / Actual	Targed / Target	Canlyniad 15/16 Result	Canlyniad 14/15 Result	Chwarter 15/16 Quartile
01) SCA/002b: Cyfradd y bobl hŷn (65 mlwydd oed neu hŷn) y mae'r awdurdod yn eu cefnogi mewn cartrefi gofal fesul 1,000 o'r boblogaeth 65 oed neu hŷn ar 31 Mawrth	Gwyrdd / Green	↑	19.87	22	20.3	22	Isaf / Lower
02) LI/18b Canran y rhai sy'n ofalwyr i oedolion a ofynnodd am asesiad neu adolygiad ac a gafodd asesiad neu adolygiad iddyn nhw eu hunain yn ystod y flwyddyn	Ambr / Amber	↑	87.5	93	90.8	93	-
03) PM18 - Canran yr ymholiadau ynghylch amddiffyn oedolion a gwblhawyd o fewn terfynau amser statudol	Ambr / Amber	↑	81.25	90	-	-	-
04) PM19 - Cyfradd oedi wrth drosglwyddo gofal am resymau gofal cymdeithasol fesul 1,000 o'r boblogaeth 75 oed neu drosodd	Ambr / Amber	↓	5.8	1.5	-	-	-
05) PM20a - Canran yr oedolion a gwblhaodd gyfnod ailalluogi ac sydd â phhecyn gofal a chymorth llai o faint chwe mis yn ddiweddarach	-	-	50	-	-	-	-
06) PM20b - The percentage of adults who completed a period of reablement and have no package of care and support 6 months later	-	-	33.3	-	-	-	-
07) SCC/025: % yr ymweliadau statudol â phlant mewn gofal oedd i fod i ddigwydd yn ystod y flwyddyn, a gynhaliwyd yn unol â'r rheoliadau	Coch / Red	↓	80	100	82.79	93.53	Canolrif Isaf / Lower Median
08) PM24 - Canran yr asesiadau a gwblhawyd ar gyfer plant o fewn terfynau statudol (42 diwrnod gwaith)	Gwyrdd / Green	↓	92.67	100	-	-	-
09) PM32 - Canran y plant sy'n derbyn gofal sydd wedi profi (1) neu ragor o achosion o symud ysgol, yn ystod cyfnod neu gyfnodau o dderbyn gofal, nad oeddent yn drefniadau dros dro, yn y flwyddyn hyd at 31 Mawrth	Melyn / Yellow	↑	13.25	15	-	-	-
10) PM33 - Canran y plant sy'n derbyn gofal ar 31 Mawrth a oedd wedi cael tri lleoliad neu fwy yn ystod y flwyddyn	Gwyrdd / Green	↓	5.22	8	-	-	-
11) Presenoldeb – Cynradd (%)	-	-	-	-	-	-	-
12) Presenoldeb – Uwchradd (%)	-	-	-	-	-	-	-
13) Nifer y dyddiau a gollwyd oherwydd gwaharddiadau dros dro – Cynradd	-	-	-	-	-	-	-
14) Nifer y dyddiau a gollwyd oherwydd gwaharddiadau dros dro – Uwchradd	-	-	-	-	-	-	-
15) CA4 – % y disgyblion 15 oed sy'n cyflawni L2+	-	↑	58.8	-	56.9	53.8	Canolrif Isaf / Lower Median
16) CA3 - % y disgyblion sy'n cyflawni DPC	-	↑	87.6	-	84.5	83.6	Canolrif Uchaf / Upper Median
17) CA2 - % y disgyblion sy'n cyflawni DPC	-	↓	89.4	-	91.8	87.8	Canolrif Uchaf / Upper Median
18) CS - % y disgyblion sy'n cyflawni DPC/DCS	-	↓	84.7	-	86.2	84.6	Isaf / Lower
19) LCL/001b: Nifer yr ymweliadau â llyfrgelloedd cyhoeddus yn ystod y flwyddyn	Gwyrdd / Green	↑	213k	210k	289k	285k	Isaf / Lower
20) LCL/004: Nifer y deunyddiau llyfrgell a roddwyd allan yn ystod y flwyddyn	-	-	-	75k	284k	305k	-
21) Nifer yr ymgeiswyr gyda phlant sy'n ddibynnyddion iddynt y mae'r Cyngor wedi sicrhau llety gwely a brecwast iddynt (llety nad yw'n hunangynhaliol)	Gwyrdd / Green	⇒	0	-	0	-	-
22) % y tenantiaid sy'n fodlon gyda gwaith atgyweirio ymatebol	Gwyrdd / Green	↑	94.1	92	89.5	92	-
23) Cynhyrchiant y gweithlu – % yr amser sy'n cael ei gategoreiddio fel amser cynhyrchiol	Gwyrdd / Green	↓	79.7	75	74.6	-	-
24) Nifer cyfartalog y dyddiau calendr a gymerwyd i osod unedau llety sy'n rhai y mae modd eu gosod (ac eithrio Eiddo Anodd eu Gosod)	-	↓	30.8	25	33.7	25	-
25) STS/005b: Canran y priffyrdd a archwiliwyd sydd o safon uchel neu dderbyniol o ran glanweithdra	Melyn / Yellow	↓	92	94	95.1	95	Canolrif Isaf / Lower Median
26) STS/006: Canran yr achosion o adael gwastraff yn anghyfreithlon a gliriwyd o fewn 5 diwrnod gwaith, ar ôl i rywun adrodd amdanynt	Gwyrdd / Green	↑	96.7	96.7	94	95	Uchaf / Upper
27) WMT/009b: Canran y gwastraff sirol a gasglwyd gan awdurdodau lleol ac a baratowyd i'w ailddedfyddio a/neu ei ailgylchu	Gwyrdd / Green	↑	65	60	59.5	58	Canolrif Isaf / Lower Median
28) WMT/004b: Canran y gwastraff sirol a anfonwyd i'w dirlenwi	Gwyrdd / Green	↑	8.3	22	16.9	41	Canolrif Isaf / Lower Median
29) THS/011c: % y ffyrdd nad ydynt yn brif ffyrdd (C) sydd mewn cyflwr gwael ar y cyfan (blynyddol)	-	-	-	13.5	13.5	15	Canolrif Isaf / Lower Median
30) Nifer y bobl ifanc sydd wedi mynychu rhaglenni gweithgareddau datblygu chwaraeon / gweithgareddau allgymorth	Gwyrdd / Green	↑	94k	50k	132k	85k	-
31) LCS/002b: Nifer yr ymweliadau â chanolfannau chwaraeon a hamdden yr awdurdod lleol yn ystod y flwyddyn lle bydd yr ymwelydd yn cymryd rhan mewn gweithgaredd corfforol	Ambr / Amber	↓	312k	334k	458k	540k	Canolrif Isaf / Lower Median

Rhaglen / Prosiect	Prosiectau Cysylltiedig	RAYG a Diweddariad byr
Moderneiddio Ysgolion	Ardal y Llannau	Strwythur allanol yr adeilad bellach wedi ei gwblhau.
	Ardal Caergybi	Y prosiect yn parhau i ddatblygu'n dda ac yn gweithredu ar amser. Dyddiad gorffen y prosiect yn parhau sef diwedd Mawrth 2017
	Bro Rhosyr a Bro Aberffraw	Amserlen ar gyfer cyflwyno'r Achos Busnes Llawn fel a ganlyn - gerbron y Pwyllgor Gwaith ar 13eg Chwefror a chyflwyno i Banel Cyfalaf LIC ym mis Chwefror / Mawrth 2017
	Llangefni	Pwyllgor Gwaith ar 19eg Rhagfyr wedi penderfynnu awdurdodi swyddogion i fynd ymlaen i'r broses ymgynghori ffurfiol neu statudol ac ymgynghori ar yr opsiynau dasn sylw
Gofal Cymdeithasol Oedolion Hŷn – Prosiect Opsiynau Gwella Llety	Gofal Ychwanegol Llangefni	Mae gwaith paratoi'r safle ar gyfer adeiladu yn parhau ar hen safle Ysgol y Bont. Mae cyfarfodydd rheolaidd o'r Grŵp Gweithredol Hafan Cefni yn cael eu cynnal. Disgwylir i'r gwaith adeiladu gael ei gwblhau erbyn Haf 2018.
	Gofal Ychwanegol Amlwch	Y gwaith yn ardal Amlwch mewn sefyllfa o Oedi ac Adolygu tan 2018
	Gofal Ychwanegol De'r Ynys	Ystyriaethau holistaidd ar gyfer ardal newydd yn cael eu cysidro gan y Bwrdd
	Gofal Ychwanegol Garreglwyd	
	Byw â Chymorth	Cadarnhad pellach o strategaeth risg y prosiect ei angen yn ogystal ac ail-asesiad o'r sefyllfa ariannol cysylltiedig
	Tendro Gwasanaeth Gofal Cartref	
	Allanoli Gwasanaethau wardeniaid	
Trawsnewid llyfrgelloedd, gwasanaeth ieuenctid, amgueddfeydd a diwylliant	Trawsnewid Amgueddfeydd a Diwylliant	Amserlen ddiwygiedig wedi ei gytuno gan y Bwrdd Trawsnewid Llyfrgelloedd, Diwylliant a Ieuenctid ar y 20/12/2016
	Ailfodelu'r Gwasanaeth Llyfrgelloedd	Amserlen ddiwygiedig wedi ei gytuno gan y Bwrdd Trawsnewid Llyfrgelloedd, Diwylliant a Ieuenctid ar y 20/12/2016 – model newydd mewn lle erbyn Ionawr 2018
	Adolygiad Gwasanaeth Ieuenctid	Yr adrodd ar yr ail-fodelu arfaethedig y gwasanaeth Ieuenctid yn cael ei gyflwyno i'r PG wedi ei ymestyn i'r 13/02/2017 i gyd fynd ar ymgynghoriad ar y gyllideb
Hamdden		
Ynys Ynni		Wedi cael eu gwahodd i'r Bwrdd mis Ionawr 2017 i roi diweddariad ar ddyfodol y rhaglen
Lleoedd Llewyrchus, Llawn Addewid (VVP)		Yn symud ymlaen yn ei gyfanrwydd yn iawn. Rhai risgiau wedi'i cydnabod fel a nodir isod gyda Neuadd y Farchnad
Market Hall		Cyflwynwyd a derbyniwyd adroddiad ar y mater i'r PG ar y 19eg o Ragfyr. Yr oedd yn adroddiad Rhan II gan ei fod yn digwydd yn ystod cyfnod o dendr byw ar y pryd.
Cynllun Datblygu Lleol (CDLI)	DIM DIWEDDARIAD	
Cynllun Rheoli Cyrchfan (CRhC)		Cynllun Datblygu Cyrchfan wedi ei fabwysiadu'n gorfforaethol gan y PG. Angen gwell dealltwriaeth o beth sy'n ddisgwyliedig gan y Cyngor parthed ei wireddiad
Gwerthuso Swyddi a Statws Sengl		
Cyswllt Adnoddau - Northgate (AD)		
Rhagoriaeth Gwasanaethau Cwsmeriaid		
Caffael		
Effeithlonrwydd Ynni		
Parhad Busnes		

ALLWEDD LLIW (RAG): **Cwblhawyd** **Ar y gweill** **Ar ei hôl hi – angen penderfyniadau allweddol/cefnogaeth** **Hwyr** (gwyn = heb ddechrau)

Strategaeth TGCh		
Moderneiddio a Chydlynu Cyngor am Fudd-daliadau		
WCCIS		
Rheoli Polisi		

Prosiectau a gwblhawyd

Gwelliannau Civica	Busnes fel arfer i Adnoddau bellach			
Gweithio'n Gallach	Asedau	TGCh	Datblygu Gweithlu	Cyswllt Môn
Tai Fforddiadwy	Prosiect wedi newid. O ganlyniad y Bwrdd wedi cytuno i'w dynnu. Yr USC wedi cytuno i roi diweddariad i'r Bwrdd o ddatblygiadau cysylltiedig i'r dyfodol, dyddiad i'w gytuno			